

STULECIE URODZIN LEHARA
1870—1970



FRANZ LEHAR
30. IV. 1870 — 24. X. 1948

kolosance, napis...
albra, fauance, jedny
stoveu Zofii Kulesance
Banko dykujc

7. III 70 Beete. Antemh

PANSTWOWA OPERETKA W LYBLINIE

DYREKTOR:
A. SZKIELARCZYK

KIEROWNIK ARTYSTYCZNY:
AL. BRYSK

FRANZ LEHAR KRAINA VSMIECHIV (DAS LAND DES LÄCHELNE) OPERETKA w 3 AKTACH

LIBRETTO:

W.G. V. LEONKA

LYDWIG HERZER FRITZ LÖBNER

POLEKA WERETA:

KRYSTYNA CHYDOWOLEKA

PREMIERA ⁷ MARZEC 1970



Dyrektor Teatru
ANDRZEJ
CHMIELARCZYK



Kierownik Artystyczny
ALEKSANDER
BRYK



Inscenizacja i reżyseria:
BEATA ARTEMSKA

Opracowanie i Kierownictwo
muzyczne:
WŁADYSŁAW KABALEWSKI

Choreografia:
ZOFIA KULESZANKA

Scenografia:
WOJCIECH ZIELEZIŃSKI

Przygotowanie chóru:
TADEUSZ CHYŁA

Dyrygenci:
WŁADYSŁAW KABALEWSKI
RYSZARD KOMOROWSKI
BOLESŁAW OCIAS

Asystent reżysera:
HENRYK LABUŃSKI

Asystent choreografa:
ANNA MIKLASIŃSKA

Korepetytorzy:
MARIA BINIĘDA
WŁODZIMIERZ FRUZIŃSKI
BOGDAN KOŁODYŃSKI

Inspicjent:
HALINA ŚLIWOWSKA

Sufler:
JANINA GÓRSKA



REALIZATORZY:



BEATA ARTEMSKA



WŁADYSŁAW
KABALEWSKI



ZOFIA KULESZANKA



WOJCIECH ZIEZEŃSKI



TADEUSZ CHYŁA



HENRYK LABUŃSKI



ANNA MIKŁASIŃSKA

SŁOWO WSTĘPNE DO PROGRAMU „KRAINY UŚMIECHU“ FR. LEHARA

Sąsiadują ze sobą na historycznej pięciolinii: wysoko nastrojony, finezyjny żart Offenbacha, gracia i umiar Sullivana, urzekający ton starego Wiednia — Straussa, Millöckera i Suppego. Piękny akord, ale nie pełny. Wypada go uwiecznić jeszcze jednym nazwiskiem — Franciszek Lehara.

Jemu to przypadło w udziale odwrócić kolejną stronicę barwnie ilustrowanej kroniki operetki i zgodnie z duchem czasu i skalą swego talentu dowieść widzom, że to co się rozgrywa w takt partytury na scenie, może i powinno mieć więcej cech życiowego prawdopodobieństwa. Ktoś powie — sprawa libretta. Ale libretto wybiera kompozytor. Nie zapominajmy, że chodzi o teatr muzyczny i tekst poparty muzyką w końcu decyduje o tym, że przysłowiowe zdanie „Podaj mi szklanekę wody” zabrzmiał jak ostatnie westchnienie konającego, surowy rozkaz, czy przekorna odpowiedź na miłosne wyznanie. Operetka leharowska, bardziej niż jej wielkie poprzedniczki, stara się być osadzona w realiach konkretnej rzeczywistości. A muzyka? To już nie naiwna „geografia”, która dzieli świat na słodki sentyment Wiednia, ognistego czarodasza i kosmopolityczny fioriturowany salon. Lehar w „Krainie Uśmiechu” zastosował z powodzeniem sposób ukazywania i malowania egzotyki nie przez surową lekcję folkloru, lecz serwując danie przyprawione strawnie dla publiczności, z którą dobra tradycja (gdzież te czasy, gdzie...) zalecała się liczyć. Powyższe zdanie o twórczości pozwalamy sobie żartobliwie traktować zarówno jako komplement jak i coś wręcz przeciwnego. Faktem jest jednak, że świat zna i lubi melodie, dedykowane mu przez znakomitego potomka węgierskiego kapelmistrza, obdarzonego przez muzy nieprzeciętnym talentem, a przez los — nieprzeciętnym szczęściem i powodzeniem.

Najczcigodniejsze encyklopedie tulą go z pietyzmem między pozłacanymi okładkami, pisząc mniej więcej tak: „Ferenc (Franz, Franciszek) Lehara u. 30.IV.1870 r. w Komoran na Węgrzech, jeden z głównych przedstawicieli operetki wiedeńskiej ... zaczął od pisania oper... mierne powodzenie ... sławę przyniosły mu dopiero operetki (tu wymienia się szereg znanych i mniej znanych tytułów, jak: „Wesoła Wdówka”, „Hrabia Luxemburg”, „Frasquita”, „Carawicz”, „Kraina Uśmiechu”... (Otóż to, „Kraina Uśmiechu” — romantyczna historia bez happy endu! — coś w rodzaju: „odtąd żyli długo i szczęśliwie”. Happy end dopisała natomiast publiczność, przyjmująca od dziesięcioleci to dzieło z niezmiennie serdecznym aplauzem. Znamcom pozostawiamy uczone wywody o wartości tej muzyki. Dla nas ona jest po prostu do słuchania i śpiewania. A libretto? Złośliwi znajdą tu nie lada pożywkę: jest egzotyczny książę, jest heroina liryczna piękna i złotowłosa, roi się od

oficerskich epeletów, jest dwór ponurego mandaryna, gdzie eunuchowie strzegą tajemnic okratowanego haremu, jest lezka i humor, pobrzmiwia nawet rzymska w operetce nuta dramatu!

Libretto „Krainy Uśmiechu” przechodziło na przestrzeni lat liczne metamorfozy zarówno, jeśli chodzi o treść, jak i formę artystycznego wyrazu. Gdybyśmy chcieli obecnie wskrzesić wersję pierwotną, wielu z widzów zapewne uśmiechnęłoby się tam, gdzie natchniony autor widział w swych marzeniach chusteczki wzniesione ku oczom. Adaptorzy wersji obecnej, w najlepszej wierze, usiłowali zmyć nieco przestarzały makijaż. Ale nie znaczy to, że pokazali Państwu oblicza bohaterów bez szminki. Światła rampy wymagają ostrych konturów. A więc — zmieniliśmy tylko charakterystycję. Prosimy to zdanie traktować jako metaforę odnośnie całości.

Zależało nam, aby słowo rymowane było poezją, a dialog zręcznie prowadził akcję. Liczyliśmy się z możliwościami percepcji i gustami współczesnego widza. Otrzeźwialiśmy intrygę z kurzu i skorzystaliśmy z furtki, jaką tradycyjnie otwiera adaptorom i tłumaczom swobodna kanwa libretta operetkowego.

Wprowadziliśmy „na salony” kilku nowych gości, odpowiedziliśmy bohaterom coś niecoś od siebie.

Nikt już dziś nie rozdziera (dosłownie) szat w miłosnym zapale, ale miłość istnieje. Nikogo już nie śmieszę wasy Franciszka Józefa, lecz z panujących lud pożartować lubi! A skoro już o uśmiechu mowa, przenieśmy się do Krainy, wyczarowanej przez Mistrza Lehara.

Po finale prosimy zachować pogodę ducha. Piękna Liza i książę Su Czong spotkają się na pewno. Tak jak my z Państwem na dziesiętym spektaklu.

KRYSTYNA CHUDOWOLSKA



MOJA KOCHANA PT. PUBLICZNOŚCI!

Nie pierwszy, to raz mam zaszczyt i przyjemność zwracać się do Was wprost, ze stron programu w gościnnej Operetce Lubelskiej. Dziś okazja niezwykła: 100-lecie urodzin Lehara.

Franciszek Lehar, mistrz cudownych melodii, twórca najpopularniejszych, niezniszczalnych, wiecznie trwałych i podobających się operetek. „Wesoła Wdówka”, „Hrabia Luxemburg”, „Giuditta”, „Kraina Uśmiechu”.

- Czy ją znacie? —
- znamy, znamy! —
- A czy chcecie? —
- Chcemy, chcemy! —

A więc robiąc ukłon w stronę Franciszka Lehara, oraz w Waszą stronę nasza wierna, miła muzykalna Publiczności, Operetka Lubelska wystawia dziś dla Was „Krainę Uśmiechu”, bajkę o nieznanym gdzieś daleko, za górami, za lasami, hen na wschodniej stronie, położonym kraju.

Nie starajcie się szukać tego kraju, nigdzie na mapie go nie znajdziecie. To naprawdę tylko „Kraina Uśmiechu”, Kraina Zielonego Smoka, Kraina mór i oceanów, bonzów i nadbożnów, eunuchów i hare-mów. Kraina wiecznie uśmiechniętych ludzi, maskujących tym uśmiechem swoje prawdziwe uczucia, kraina gdzie odbywają się egzotyczne uroczystości, jak święto Żółtego Kaftana, którego ceremoniał jest tylko tworem fantazji reżysera i choreografa, podytowanym muzyką Lehara.

Dziwna jest to opero-operetka „Kraina Uśmiechu”.

Nie ma w niej pompatycznych ensamblowych finałów, nie ma efektownych baletów (Franciszek Lehar, pozostawił to okienko baletowe poszczególnym dyrygentom różnych teatrów), nie ma nawet happy-endu, w postaci odnajdujących się szczęśliwie, brutalnie w drugim akcie rozdzielonych kochanków.

Jest natomiast przepiękna muzyka, bardzo ciekawa akcja i dużo romantyzmu. I dlatego ta właśnie operetka staje się nam naprawdę bliska.

Nie wstydźcie się płakać, bo takie łzy ukradkiem wylane na widowni teatralnej, przynoszą w rezultacie ulgę i wielki spokój.

A kiedy w domu, będziecie już leżeć w Waszych wygodnych łóżkach, zasypiając i wspominając jeszcze ostatnie przeżycia rodzeństwa Su, pomyślcie sobie — jak to dobrze, że to tylko operetka! —

A więc patrzcie, słuchajcie i wybaczcie błędy reżyserowi.

Wasza

BEATA ARTEMSKA

Lublin, 7 marca 1970 r.

„KRAINA UŚMIECHU” NA SCENACH POLSKICH

W 1923 roku Lehar napisał egzotyczną operetkę „ŻÓŁTY KAFTAN” do libretta Victora Leona, niestety mimo pięknej muzyki utwór ten nie utrzymał się długo na scenie. W tzw. okresie „tauberowskim” przeredagował Lehar na nową muzykę, libretto napisali Ludwig Herzer i Fritz Löbner i tak powstała „Kraina Uśmiechu”, której prapremiera z Riszardem Tauberem odbyła się w Berlinie w 1929 r. Już w dwa lata później tj. w 1931 roku teatr operetkowy „Uśmiech” w Poznaniu wystawia „Krainę Uśmiechu” w tłumaczeniu J. Fontany (ojca znanej śpiewaczki operetkowej Jadwigi Fontanówny) w reżyserii J. Sendeckiego jednocześnie wykonawcy roli porucznika Gustawa, oprac. muz. Z. Wojciechowskiego, scenografii St. Jarockiego z H. Dudziczówną w roli Lizy, J. Fontanówną — Mi, i K. Czarneckim w roli Su-Czong. Stąd operetka ta wyrusza na podbój scen muzycznych w Polsce. Jeszcze jedną premierę z lat trzydziestych warto odnotować. Teatr Wielki w Warszawie pod dyrekcją J. Korolewicz-Wajdowej wystawił „Krainę” 8.I.1935 r. w reżyserii W. Zdzitowieckiego, kier. muz. A. Dożyckiego, scenografii Wodyńskiego, choreografii — Cieplińskiego, z Fedyckowską i N. Grudzińską jako Lizą, W. Łuczyńskim Su-Czongiem, rodzeństwem Szczepańskich Mi i Gustaw. Dla uświetnienia spektaklu w dniach 31.III. i 4.IV. 1935 r. w roli Lizy wystąpiła ADA SARI.

W Polsce Ludowej „Kraina Uśmiechu” przeżywa swój renesans. I tak w 1945 r. Opera Poznańska przypomina „Krainę Uśmiechu” w reżyserii B. Horskiego, kier. muz. Z. Wojciechowskiego, scenografii Z. Szpringera. 6.03.1946 r. operetka łódzka „Lutnia” wystąpiła z Leharowską operetką w reżyserii B. Horskiego, kier. muz. Wł. Szczepański, scenografia J. Galewski i E. Grajewski, choreografia J. Ciesielski, z J. Kendą, H. Makowską, St. Piasecką, W. Łuczyńskim, M. Ślaskim, Al. Sawinem, Wł. Szczawińskim i M. Wojnickim w rolach głównych. Po 7-miu latach 14.II.1953 r. powróciła ponownie do „Krainy Uśmiechu” w reżyserii T. Wołowskiego, kier. muz. W. Greigera, scenografii E. i J. Galewskich, choreografii J. Matuszewskiego z I. Borowiecką, J. Kendą i E. Krasiejko w roli Lizy, I. Brodzińską, Z. Jamry, St. Piasecką i E. Wosińską w roli Mi, J. Molendą, K. Nowskim, M. Ślaskim i E. Waydą Su-Czong, M. Lasowym, J. Golcem i T. Wiśniewskim Gustawem.

Pierwsza w Polsce Ludowej Państwowa Operetka w Gliwicach swoją działalność inauguruje w dniu 11.X.1952 r. właśnie „Krainą Uśmiechu”, reżyseria B. Fotygo-Folański, kier. muz. Z. Lipczyński, scenografia T. Gryglewski, choreografia E. Wojnar. M. Artykiewicz, H. Hofman, B. Sawicka — Liza, W. Ermow, H. Trojanowski, J. Andrzejewski — Książę Su-Czong,

H. Dobrowolska, Xenia Grey, K. Zborowska — Mi, L. Gawełek, Z. Łuczak — Gustaw.

W 1955 r. Krakowska Operetka w reżyserii W. Horzycy, kier. muz. T. Dobrzańskiego, scenografii W. Krakowskiego i choreografii J. Fabiana wystawia „Krajinę Uśmiechu” z I. Borowicką i C. Karpińską — Liżą, J. Molendą, K. Pustelakiem i R. Węgrzynem — Su-Czong, B. Dolińską-Grabowską i M. Pączyńską — Mi oraz K. Rogowskim — Gustawem.

Operetka Szczecińska inauguruje swą działalność także tą operetką leharowską w reżyserii E. Waydy, jednocześnie wykonawcy roli egzotycznego księcia, E. Krasiejko i W. Polańską — Liżą, I. Brodzińską w roli księżniczki Mi i Z. Łuczakiem — Gustawem.

W dniu 29.III.1958 r. Operetka Poznańska wznawia Leharowską „Krajinę” w reżyserii Wł. Kwaskowskiego, kier. muz. Z. Wojciechowskiego, scenografii St. Janasika i choreografii St. Stanisławskiej z W. Jakubowską, I. Szulc-Kruk — Liżą, W. Ermowem, A. Wiza — Księżę Su-Czong, L. Szwabowicz, Z. Głowińską, J. Kurzewską — Mi oraz J. Golfertem, J. Golcem — Gustaw. Nadmienić należy o wystawieniu w 1954 r. tej operetki w „Warszawskiej Operetce Objazdowej” w reżyserii K. Dembowskiego z B. Sawicką i M. Walewską — Liżą, J. Molendą i Al. Saniawskim — Su-Czongiem.

Lublin wystawił „Krajinę Uśmiechu” 28.I.1951 roku w adaptacji libretta dr E. Gołębiowskiego, reżyserii K. Dembowskiego, kier. muz. A. Cichonia, dekoracja E. Grajewski, kostiumy E. Fabian, choreografia J. Fabiana. W roli Lizy sukces odniosła E. Zakrzewska grająca na zmianę ze St. Wołoszyn, jako Su-Czonga oglądaliśmy J. Golferta, M. Lasowego, Mi — była L. Drzewiecka i W. Pawlikowska, a Gustawem Cz. Pręgowski. W roli eunucha wystąpił niezapomniany R. Gierasieński.

Wydaje się, że nowe pokolenie już dorosło do tego, aby przypomnieć po 19-tu latach tę piękną, wschodnią operetkę Lehara, a jest ku temu okazja. W roku tym mija setna rocznica urodzin kompozytora.

A. K.



**NINA
MAJERSKA-OCIAS**



**JERZY
MOLENDĄ**



**AURA
SZYMANOWSKA**



**WITOLD
ERMOW**



**MARIA
BRZEZIŃSKA**



**BOLESŁAW
HAMALUK**

OBSADA:

FERDYNAND VON LICHTENFELS, wiedeński bankier	—	Andrzej Chmielarczyk Józef Kasperski	BILL WATERGOLG, amerykański gubernator	—	Krzysztof Krukowiecki Tadeusz Sosnowski	
LIZA, jego córka	—	Maria Brzezińska Nina Majerska-Ocias Aura Szymanowska	KOKO,	} jego cztery córki	—	Bożena Mrowińska Monika Myszkowska
GUSTAW VON POTTENSTEIN, porucznik dragonów	—	Jerzy Ambroziak Bolesław Hamaluk Marian Josicz	FIFI, BUBI, MIKI,		—	Ewa Kobylarz Maria Ambroziak Jadwiga Nowiszewska
KSIĄŻE SU-CZONG,	—	Witold Ermow Bolesław Hamaluk Józef Kasperski Jerzy Molenda	PULKOWNIK, komendant garnizonu		—	Ryszard Karpiński Tadeusz Rossowiecki
MI, jego siostra	—	Krystyna Akseńczuk Wanda Mikulska Ewa Tabaczewska	FU-LI, sekretarz Su-Czonga	—	Jerzy Ambroziak Krzysztof Krukowiecki	
CZANG, jego stryj	—	Jan Krzysiak Henryk Łabuński	PI-PI, eunuch	—	Tadeusz Bourdo Paweł Wojtczak	
			KAMERDYNER	—	Zbigniew Dobkiewicz	

* * *

Oficerowie dragonów, goście hrabiego Lichtenfelsa,
przyboczna świta Czanga, służba..:

BALET

AKT II. MUZYKA: FR. LEHAR „SUITA CHIŃSKA”

Danuta Abramowicz, Anna Mikłasińska, Zbigniew Dobkiewicz, Jan Robert Przybyłowski oraz Zespół baletowy

AKT III: MUZYKA: WŁ. KABALEWSKI NA MOTYWACH LEHARA — „SCENA BALETOWA W HAREMIE”

Zofia Kuleszanka, Jerzy Ambroziak, Bolesław Hamaluk, Marian Josicz, Tadeusz Bourdo, Paweł Wojtczak,
Danuta Abramowicz, Anna Mikłasińska, Halina Pleskot, Zbigniew Dobkiewicz, Jan Robert Przybyłowski
oraz Zespół baletowy.



**EWA
TABACZEWSKA**



**MARIAN
JOSICZ**



**MONIKA
MYSZKOWSKA**



**PAWEŁ
WOJTCZAK**



**WANDA
MIKULSKA**



**JÓZEF
KASPERSKI**



**EWA
KOBYLARZ**



**TADEUSZ
BOURDO**



**KRYSTYNA
AKSEŃCZUK**



**JERZY
AMBROZIAK**



**BOŻENA
MROWIŃSKA**



**TADEUSZ
SOSNOWSKI**



**JAN
KRZYŚIAK**



**MARIA
AMBROZIAK**



**TADEUSZ
ROSSOWIECKI**



**JADWIGA
NOWISZEWSKA**



**RYSZARD
KARPIŃSKI**

ZESPÓŁ ARTYSTYCZNY

WŁADYSŁAW KABALCZYŃSKI
RYSZARD KOMOROWSKI
BOLESŁAW OCIAŁA
SOFIA KULESZANKA-KRZYWĄ
TADEUSZ CHYBA
MARIA BIKI
WŁODZIMIERZ
BOGDAN KORA
JANINA GÓR
HALINA ŚL



**DANUTA
ABRAMOWICZ**



**ZBIGNIEW
DOBKIEWICZ**



**JAN ROBERT
PRZYBYŁOWSKI**

TADEUSZ ROSSOWIECKI
TADEUSZ SOŚNOWSKI
ALEKSANDER SOJA
PAWEŁ WOLCZAK

ZESPÓŁ ARTYSTYCZNY

WŁADYSŁAW KABALEWSKI — Dyrygent
RYSZARD KOMOROWSKI — Dyrygent
BOLESŁAW OCIAS — Dyrygent
ZOFIA KULESZANKA-ERMOW — Pedagog baletu
TADEUSZ CHYŁA — Kierownik chóru
MARIA BINIEDA — Korepetytor
WŁODZIMIERZ FRUZINSKI — Korepetytor
BOGDAN KOŁODYŃSKI — Korepetytor
JANINA GÓRSKA — Sufler
HALINA ŚLIWOWSKA — Inspicjent

SOLIŚCI:

KRYSTYNA AKSEŃCZUK
MARIA AMBROZIAK
IRENA ARTYCZ-ZBAWIŃSKA
ZOFIA BRONIKOWSKA-KRAJEWSKA
MARIA BRZEZIŃSKA
IRENA CHODZIAKIEWICZ
XENIA GREY
EWA KOBYLARZ
ZOFIA KULESZANKA-ERMOW
NINA MAJERSKA-OCIAS
WANDA MIKULSKA
BOŻENA MROWIŃSKA
MONIKA MYSZKOWSKA
AURA SZYMANOWSKA
EWA TABACZEWSKA
NELA ZDZIESZYŃSKA
JERZY AMBROZIAK
TADEUSZ BOURDO
WITOLD ERMOW
BOLESŁAW HAMALUK
MARIAN JOSICZ
RYSZARD KARPIŃSKI
JÓZEF KASPERSKI
KRZYSZTOF KRUKOWIECKI
JAN KRZYSIAK
HENRYK ŁABUŃSKI
JERZY MOLEND
TADEUSZ KOZAK-MOLSKI
TADEUSZ ROSSOWIECKI
TADEUSZ SOSNOWSKI
ALEKSANDER SOZAŃSKI
PAWEŁ WOJTCZAK

BALET

SOLIŚCI:

DANUTA ABRAMOWICZ
ANNA MIKLASIŃSKA
ZBIGNIEW DOBKIEWICZ
(Kierownik Baletu)
JAN ROBERT PRZYBYŁOWSKI

ZESPÓŁ:

KRYSTYNA BRYCZKOWSKA
KRYSTYNA DEPUTAT
HALINA PLESKOT
EULALIA PRZYBOROWSKA
WIESŁAWA SIERAKOWSKA
ZOFIA SOSZYŃSKA
MARIA RAFALSKA
MONIKA WIEHCZIŃSKA
STANISŁAW BIGUS
FRANCISZEK JĘDRYCHOWSKI
ANDRZEJ MANIA
LESZEK RAK

CHÓR

IRENA CICHACZ
ELŻBIETA CZARKOWSKA
ADRIANA KRZYSIAK
KRYSTYNA KIJKO
STANISŁAWA MAKSYMOWICZ
JANINA RESZCZYŃSKA
MARTA TABACZEWSKA
IRENA WOŹNIAK
GENOWEFA ZALEWSKA
ALICJA ŁAGOWSKA-
-ZWIERZCHOWSKA
JÓZEF DOBROWOLSKI
JERZY GAWEL
ZENON KOWALIK
ZENOBIUSZ KWASEK
JANŪSZ KIEŁB
RYSZARD NOWISZEWSKI
(Inspektor Chóru)
MAREK SERAFIN
ZDZISŁAW SZABAT
JANUSZ WLIZŁO

ORKIESTRA

I Skrzypce

JAN ŁOKAJ
(koncertmistrz)

EDWARD SZPEJDA
(Z-ca koncertmistrza)

JERZY WOŹNIAK

HENRYK WYRZYCKI

STANISŁAW SZYMCZYK

JERZY ZAPRAWA

II Skrzypce

ADAM BISKUPSKI

CZESŁAW KSIAŻEK

JÓZEFA BLACHA

JÓZEF BLACHA

ANDRZEJ WILK

Altówki

TERESA URBAN

ROMAN TRZCIONKOWSKI

TADEUSZ ROKICKI

Wiolonczela

ANTONI OCZKOWSKI

BOLESŁAW ŚWIATKIEWICZ

Kontrabas

DARIUSZ MACHNICKI

JAN ZAPRAWA

Flet i Pikolina

ZYGMUNT KULIKOWSKI

Oboje

JÓZEF KOLEK

FRANCISZEK LESZCZYŃSKI

Klarnety

ZBIGNIEW ZASTAWNY

JAN ZABOROWSKI

Fagot

BOLESŁAW STRAWA

JAN CIECHAŃSKI

Waltornie

HENRYK KRÓL

STANISŁAW TARACHA

FRANCISZEK KRZEMIŃSKI

Trąbki

EDWARD DRZAZGA

MIKOŁAJ LIPKO

Puzon

TADEUSZ DRABIŃSKI

(Inspektor orkiestry)

Perkusja

ERWIN SZARY

Fortepian

WŁODZIMIERZ FRUZIŃSKI

ZESPÓŁ TECHNICZNY

Kierownik techniczny —

JERZY SZTEJMAN

Kierownik pracowni krawieckiej —

KLEMENTYNA ROZTWOROWSKA

Kierownik pracowni stolarskiej —

ANTONI BOGUSZ

Kierownik pracowni perukarskiej —

SABINA WÓJCIK

Główny elektryk —

STANISŁAW WÓJCIK

Rekwizytor —

JADWIGA TARACHA

Prace butaforskie —

STANISŁAW TARACHA

Brygadier sceny —

FRANCISZEK STRZYŻEWSKI

DZIAŁ ORGANIZACJI WIDOWNI:
ALICJA DZIEDZICKA

INFORMACJA:

dotycząca zamówienia biletów w Państwowej Operetce w Lublinie ul. Krakowskie Przedmieście nr 21. Zamówienia zbiorowe dla zakładów pracy i szkół należy składać pisemnie lub telefonicznie, jak najwcześniej, nie później niż na 10 dni przed datą zamówionego przedstawienia, w Dziale Organizacji Widowni, codziennie w godzinach od 8,30 do 15. Telefon 225-21.

CENY BILETÓW:

I miejsce — 32 zł

II miejsce — 26 zł

III miejsce — 20 zł

REPERTUAR BIEŻĄCY:

Johann Strauss — „**TYSIĄC I JEDNA NOC**”

Leon Schiller — „**KRAM Z PIOSENKAMI**”

Franz Lehar — „**WESOŁA WDÓWKA**”

Johann Strauss — „**WIDEŃSKA KREW**”

Projekt okładki i redakcja programu:

ANDRZEJ KOPERWAS

WYDAWCA:

PAŃSTWOWA OPERETKA W LUBLINIE

FERENC LEHÁR

1870 - 1970



F. LEHAR — NA LUBELSKIEJ SCENIE



HANNA GLAVARI — WANDA PAWLIKOWSKA
8.XI.1947 r. — „WESOŁA WDÓWKA” — Reżyseria: EDMUND
WAYDA, Kier. muz. ADAM LENCZOWSKI, Choreografia —
ZDZISŁAW ZAŁEJKO, Scenografia — TEODOR GALYSZ.



HOA-HO — ROMUALD GIERASIENSKI i ZESPÓŁ BALE-
TOWY

28.I.1951 r. — „KRAINA UŚMIECHU” — Reżyseria — KAZI-
MIERZ DEMBOWSKI, Kier. muz. ADAM CICHON, Choro-
grafia — JAN FABIAN, Dekoracje — EDWARD GRAJEW-
SKI, Kostiumy — EWA FABIAN.



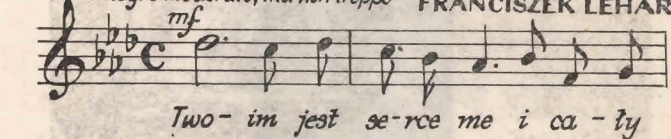
ZORIKA — ZOFIA BRONIKOWSKA, MIKŁOSZ — HENRYK
RUCKI, JOSZI — JERZY MOLENDĄ.

12.I.1957 r. — „CYGAŃSKA MIŁOŚĆ” — Reżyseria — PAWEŁ
BEM, Kier. muz. — JÓZEF TALARCZYK, Choreografia —
JAN FABIAN, Dekoracje — EDWARD GRAJEWSKI, Kostiu-
my — EWA FABIAN.

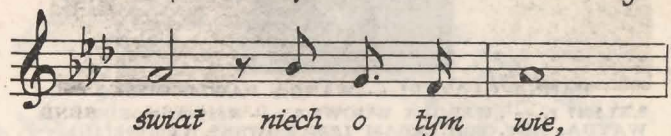
KRAINA UŚMIECHU
TWOIM JEST SERCE ME

Pieśń Su-Czonga
(AKT II, N°11)

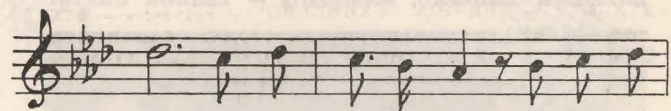
Allegro moderato, ma non troppo **FRANCISZEK LEHAR**



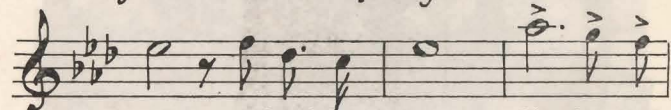
Two-im jest se-rce me i ca-ty



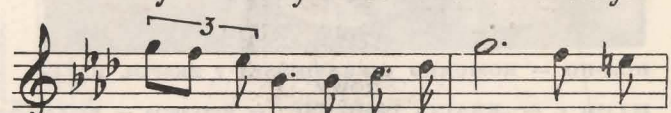
świat niech o tym wie,



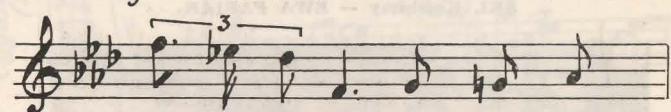
jak nie-o-dłż-czy cień na dro-dze



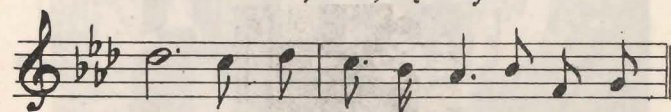
swej o-dnaj-dziesz mnie. W tobie jest



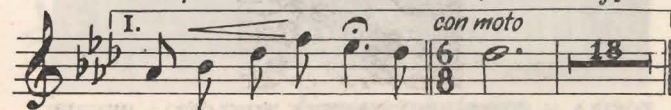
ży-cia třeść i blask i mrok i mi-



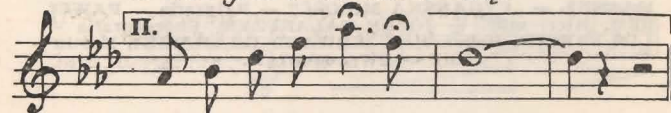
łcze-nie i pieśń, więc je-sli



tak prze-zna-cze-nie chce, o-dda-je



se-rcu głoś i ko-cham Cię.



se-rcu głoś i ko-cham Cię

F. LEHAR — NA LUBELSKIEJ SCENIE



ANGELE DIEDIER — TERESA DARNOWSKA, RENE LUXEMBURG — JERZY MOLENDĄ.

27.X.1957 r. — „HRABIA LUXEMBURG” — Reżyseria — STEFAN CZERWIŃSKI, Kier. muz. — JÓZEF TALARCZYK, Choreografia — JAN FABIAN, Dekoracje — JAN WIDMAŃSKI, Kostiumy — EWA FABIAN.



HANNA GLAVARI — JADWIGA KENDA

8.V.1958 r. — „WESOŁA WDÓWKA” — Reżyseria — ALEKSANDER ALEKSY, Kier. muz. — MARIAN LEWANDOWSKI, Choreografia — JAN FABIAN, Dekoracje — EDWARD GRAJEWSKI, Kostiumy — EWA FABIAN.



HANNA GLAVARI — NINA MAJERSKA-OCIAS, Hr. DANILLO — MARIAN JOSICZ.

21.XII.1968 r. — „WESOŁA WDÓWKA” — Reżyseria — XENIA GREY, Kier. muz. BOLESŁAW OCIAS, Choreografia — ZYGMUNT PATKOWSKI, Scenografia — ROMAN BUBIEC.

DEKA 5*1.

